

## Základní informace o Novém Zélandu

Maorsky se NZ nazývá **Aotearoa**, což znamená „Země dlouhého bílého oblaku“.

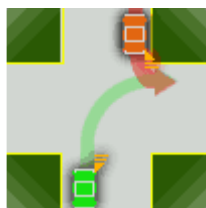
V zemi se platí NZ dolarem, jeho kurs vůči české koruně činí **13.8 Kč (dne 29. 7. 2010)**

### Na co si dát pozor na NZ:

- Hned na letišti vyplňte formulář Arrival Card. Všechno včetně osobních údajů, místo pobytu a předpokládanou dobu pobytu. Je důležité, abyste alespoň na první noc měli hotel a zapsali tam jeho adresu. Pokud imigrační úředník shledá, že necestujete pouze za účelem rekreace, nepustí vás do země a budete nuceni odcestovat prvním možným letadlem.
- Krátce před vstupem vyplňujete Quarantine Declaration a deklarovat veškeré dovážené položky. Veškeré potraviny, rostliny nebo jejich části (živé i neživé), zvířata, vybavení pro účely kempování a biologické vzorky, dovážené na Nový Zéland, musí být deklarovány a předloženy celní kontrole. Většinu potravin není dovoleno dovážet; ovoce, zelenina, maso, živočišné produkty, semena a rostliny jsou návštěvníkům zabavovány a zničeny. Zdůrazňujeme, že celní kontrola je velice přísná a nekompromisní. Veškerá osobní zavazadla jsou rentgenována. Pokud jsou u návštěvníka nalezeny nedeklarované předměty, může být odsouzen k pokutě až 100 000,- NZD a 5 letům vězení.
- Také se na letišti při vstupu nedivte otázkám typu "Čistíte své boty čisticím prostředkem a kartáčem?" Odpovídejte ANO.
- Pokud si budete cokoliv odvážet, všechno budete muset ukázat. Suvenýry i mušle co nasbíráte na pláži. Nasbírané mušle doporučuji předem dobře vyprat.
- Jezdí se tu vlevo, ale když se soustředíte na to, že musí být středový pruh po pravé ruce, tak si zvyknete.
- Také pozor na ukazatele. Až uvidíte šipku s názvem cílového místa, odbočte před ní a nikoliv za ní.

### Dopravní předpisy

Dopravní předpisy se v podstatě neliší od našich, kromě toho že se na NZ jezdí vlevo. Jedinou výjimkou je přednost v jízdě. Přednost v jízdě totiž musíte dát vozidlu, které odbočuje doprava. Takže pravidlo pravé ruky na Novém Zélandu funguje taky, jen na druhé straně vozovky. Je to dost zmatečné a ani sami Novozélandané nevědí, kdo toto pravidlo do jejich dopravních předpisů vpašoval. Dejte si na to pozor, hodně řidičů z Evropy se na to nechalo nachytat a potom zejména bez pojištění můžete litovat. Podívejte se na nákres, přednost má v tomto případě vozidlo **ZELENÉ**:



- odbočujete-li doleva, **dáváte přednost protijedoucím, kteří odbočují tam, co vy**. Svým způsobem, i když se jezdí vlevo, tu platí přednost zprava.
- světla na křižovatkách jsou naproti, takže jsou dobře vidět, časem si zvyknete.
- na červenou nesmíte odbočit doleva, i když nic nejede, na rozdíl třeba od USA nebo Kanady.
- parkovat v protisměru je zakázáno
- chodci nemají přednost. Kromě přechodů, které jsou označeny velkým oranžovým terčem, nemají chodci přednost ani na přechodech pro chodce.
- parkovat v protisměru je zakázáno

### Elektrický systém 230V/50Hz



Používá se zástrčka typu I, s uzemněním i bez, bývá opatřena vypínačem. Redukci mám.

## Kde po cestě přespat?

Na Novém Zélandě existuje rozsáhlá síť horských chat, jejichž počet se pohybuje okolo tisíce. Většina chat byla postavena v šedesátých a sedmdesátých letech pro lovce, ale poslední chaty na hlavních stezkách se staví již převážně pro turistické účely, a větší aby uspokojily nápor trempů.

Chaty jsou děleny do čtyř skupin:

- kategorie 1 - Great Walks. Tyto chaty jsou vybavené palandami, matracemi, studenou vodou, dřezy a umyvadly pro mytí nádobí i osobní hygienu, topením spolu se zásobou paliva. Mohou mít i plynové sporáky a v sezóně v nich bydlí správce. Cena za nocleh je u každého treku jiná, většinou od 15 NZ\$ výše.
- Kategorie 2 Intermediate. Vybavené palandami, matracemi, vodou, topením, umyvadly pro osobní hygienu. Mohou mít kamna a palivo, někde i správce. Cena za nocleh 10 NZ\$.
- Kategorie 3 Basic. Vybavené palandy s matracemi, vodou, většinou kamna. Cena za nocleh 5 NZ\$.
- Kategorie 4 Shelters and Bivacs. Očekávejte jen střechu nad hlavou, palandy. Případné další vybavení se různí chatu od chaty. Nocleh zdarma.

Samozřejmostí je u všech chat záchod, voda buď z potoka, nebo dešťová ze střechy. Téměř nikdy jsem ji nepřevažoval a žádné problémy z toho neměl. Na pár místech je voda znečištěná; tu je pak potřeba převařit, ale na to vás na místě nepřehlédnutelně upozorní. Kamna jsou téměř ve všech chatách, DOC někde na frekventovaných trasách mění klasická kamna za plynová. Ty mají z mého pohledu tyto nevýhody: nedá se na nich nic uvařit, kamna mají hodinové časové spínače, tzn. sice šetří plyn, ale v zimě vás přes noc moc nezahřejí. A pak také plynová bomba může být prázdná.

Předpokládá se, že dříví na topení, které jste spotřebovali během svého pobytu, před odchodem z chaty zase připravíte pro další návštěvníky tak, aby i oni měli možnost rozdělát si oheň.

V některých odlehlých chatách narazíte na uložené potraviny, hlavně konzervy. Ty nejsou k volné konzumaci, ale jsou majetkem například lovců, kteří si tam takto nechávají zásoby pro své další návštěvy. Proto je neberte - každý si má vzít sebou dostatek potravin.

Stanování je většinou povoleno pouze na vyhrazených místech. Jestliže kempujete ve volné přírodě, snažte se během úpravy povrchu pro stan co nejméně poničit terén (pro skupinu RS je stan přirozenou výbavou). Někde se za stanování musí platit? viz Great Walks.

Další možností je využít **kemp** [10 - 15 NZD/osobu]. Tyto kempy mají většinou záchody, sprchy, kuchyň, prádelnu a některé i společenskou místnost. Levnější variantou kempů jsou tzv. DOC kempy, kde platíte (5 - 10 NZD/osobu či auto). Některé DOC kempy jsou zadarmo, ale najdete v nich jen místo na parkování a suchý záchod. **DOC kempy většinou fungují systémem honesty boxů**, které má dost lidí tendenci ignorovat. Mějte ale na paměti, že zejména kempy v **turisticky vytižených oblastech jsou kontrolovány rangery**, kteří vás zkontrolují, zda jste zaplatili. Některé kempy je nutno předem rezervovat. Seznam kempů a informace o nich najdete na [www.doc.govt.nz](http://www.doc.govt.nz).

V některých turisticky oblíbených oblastech je zakázáno parkování přes noc a na spoustě míst nebo atrakcí je **zákaz nocování v autě**. Nemluvě o městech, ve kterých se přespávat vůbec nesmí. Ovšem netvrdíme, že to nejde:) Někde jsou speciální místa, kde můžete přespat v autě i ve městě nebo blízko města (např. v **Taupu** je super kempík u řeky Waikato, kousek od Huka Falls, nebo ve městě Nelson je parkoviště kousek za Woolworths, kde můžete přespat).

